



**Réseau d'Accueil  
des Toblerones**

Association Intercommunale  
d'Accueil de jour des Enfants

# Concept pédagogique

Accueil familial de jour



## Introduction

Conformément à l'article 9 des Directives cantonales pour l'accueil de jour des enfants en date du 1er août 2019, il est demandé au Réseau d'Accueil des Toblerones (ci-après RAT) d'élaborer et de mettre en œuvre un concept pédagogique pour l'Accueil Familial de Jour.

Le concept pédagogique est un document de base et de référence essentiel auquel les coordinatrices et les Accueillant.es en Milieu Familial (ci-après AMF) se réfèrent pour assurer et maintenir la cohérence et la qualité des prestations d'accueil. Il pose des bases communes pour la collaboration entre les partenaires.

Le RAT a souhaité que le nouveau concept pédagogique soit élaboré de façon participative par l'ensemble des AMF du réseau. Pour ce faire, une démarche participative élaborée par IDEE21 a été proposée aux AMF sous forme d'un atelier lors d'une soirée avec pour objectifs :

- Mobiliser et permettre la participation de l'ensemble des AMF au projet d'élaboration du concept pédagogique ;
- Faire émerger une vision partagée de l'accueil de jour et produire des objectifs partagés à intégrer au concept pédagogique ;
- Garantir la qualité du concept pédagogique et son adéquation avec la réalité quotidienne des AMF ;
- Générer un sentiment d'appartenance à un réseau partageant des valeurs et des objectifs communs.

Pour la rédaction du concept, le RAT a tenu compte du rapport de synthèse du bureau d'IDEE21, élaboré conjointement à la suite d'une soirée de travail à laquelle ont participé 81 AMF.

Le concept pédagogique propose une approche éducative personnalisée pour les enfants accueillis au domicile d'un(e) AMF et s'inspire d'approches pédagogiques centrées sur l'enfant, ses besoins et son bien-être.

# Présentation de l'accueil familial de jour du Réseau d'Accueil des Toblerones

La mission du RAT consiste à gérer et développer les différentes structures d'accueil des communes du réseau offrant un accueil de jour pour les enfants, soit :

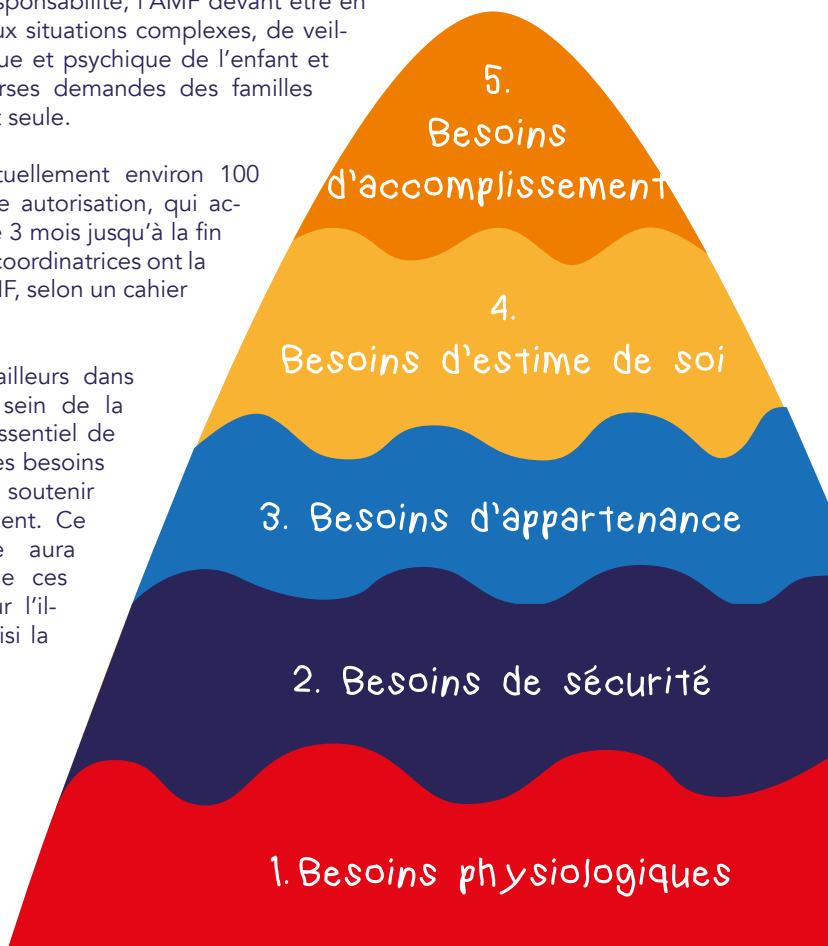
- Accueil familial de jour (AFJ)
- Structures d'accueil collectif préscolaires (Crèches)
- Unités d'accueil pour écoliers (UAPE)

L'Accueil Familial de Jour (ci-après AFJ) est un mode de garde parallèle à l'accueil collectif pré- et parascolaire. L'AFJ présente de nombreux avantages pour les parents et les enfants. Il permet aux parents de concilier vie professionnelle et vie familiale, tout en offrant à l'enfant un environnement familial et chaleureux, propice à son développement et à son bien-être.

Dans cette optique, l'AMF travaille en étroite collaboration avec les parents de l'enfant accueilli, en veillant à leur offrir un service de qualité et en étant à leur écoute. C'est un travail dont découle une grande responsabilité, l'AMF devant être en mesure de s'adapter aux situations complexes, de veiller à la sécurité physique et psychique de l'enfant et de répondre aux diverses demandes des familles accueillies tout en étant seule.

Le réseau compte actuellement environ 100 AMF au bénéfice d'une autorisation, qui accueillent des enfants de 3 mois jusqu'à la fin du degré primaire. Les coordinatrices ont la charge de gérer ces AMF, selon un cahier des charges défini.

En AFJ, comme par ailleurs dans toute intervention au sein de la petite enfance, il est essentiel de se baser et d'écouter les besoins des enfants, afin de les soutenir dans leur développement. Ce concept pédagogique aura donc comme fil rouge ces différents besoins. Pour l'illustrer, nous avons choisi la Pyramide de Maslow.





# Besoins physiologiques



Les besoins physiologiques ont pour particularité d'être liés à la survie de l'être humain en tant qu'individu, c'est-à-dire manger, boire, dormir, se vêtir, etc.

## Alimentation

Objectif: proposer de saines habitudes de vie sur le plan alimentaire.

- Lorsque je fais le repas, je fais attention aux trois groupes alimentaires ( protéines, féculents, légumes ). C'est important pour la santé de l'enfant que le repas soit équilibré et varié ;
- Je propose aux enfants de goûter chaque aliment, sans toutefois les forcer ;
- Je fais attention aux allergies et intolérances ;
- Lorsque je sers le repas, je veille à ce que la température et la quantité soient adaptés à l'âge des enfants ;
- Pour le goûter, je favorise les fruits ;
- L'eau est la boisson privilégiée mise à disposition de l'enfant tout au long de la journée ;
- Le repas doit être un moment chaleureux, agréable et propice aux interactions tout en restant calme ;
- Les bébés mangent selon leur propre rythme.

# Soins

Objectif: favoriser l'apprentissage des règles d'hygiène tout en acquérant de l'autonomie.

- Je m'assure que l'enfant ait une couche propre ;
- Lorsque je le change, je m'assure que sa peau soit propre et saine. Si besoin, je donne les soins nécessaires ;
- Le contact visuel ou une chanson instaure le calme et la confiance de l'enfant pendant le soin. Je lui explique les soins en avance ;
- Les moments de soins permettent de passer un moment privilégié et d'échanges avec l'enfant ;
- Je veille à respecter un maximum l'intimité de chaque enfant lorsque je le change ou qu'il va aux toilettes ;
- J'apprends les règles d'hygiène de base aux enfants. Ils doivent se laver les mains plusieurs fois par jour, notamment en arrivant, avant et après le repas, en rentrant de promenade ;
- Le brossage des dents est proposé selon la demande des parents, je veille à responsabiliser l'enfant sur sa propre santé ;
- Je mouche régulièrement l'enfant si besoin et lui nettoie le visage après les repas ;
- Je veille à protéger l'enfant du soleil en lui mettant de la crème solaire et un chapeau.





## Sommeil

Objectif: un sommeil suffisant, en nombre d'heures et en qualité, est essentiel à la santé physique et mentale. Il aide au développement de l'enfant et à ses apprentissages. C'est pendant qu'il dort que l'enfant cimente tout ce qu'il a appris dans sa journée.

- Je respecte le rythme et les besoins de chaque enfant ( heures de sommeil );
- Lorsque je mets les enfants à la sieste ( moment de repos ), je fais attention à ce qu'ils soient en sécurité ( température de la chambre adéquate, lit adapté à l'âge de l'enfant, pas d'objets dans le lit, etc. );
- Je respecte le rituel de chaque enfant et lui propose un environnement calme ;
- Lorsqu'un enfant ne fait pas la sieste, il doit avoir un moment de calme et de récupération ( lecture, dessin, jeu avec son doudou, etc. ).



# Besoins de sécurité





L'enfant a besoin de protection, tant en ce qui concerne la sécurité physique que psychologique. Il est primordial qu'il ait une vie stable et qu'il soit en présence régulière de personnes importantes pour lui.

## Sécurité

Objectif: vivre et grandir dans un lieu protecteur et rassurant.

- J'aménage mon domicile afin qu'il soit sécurisé pour les enfants (fenêtres, prises électriques et escaliers sécurisés, produits toxiques en hauteur, etc.);
- Si j'ai un animal, je le surveille et apprends aux enfants à se comporter correctement avec lui;
- Je ne laisse jamais un enfant seul;
- À l'extérieur, j'ai toujours les enfants en vue et leur demande de me tenir la main ou la poussette au bord des routes;
- Je ne me déplace jamais sans la trousse de secours.





## Sécurité affective

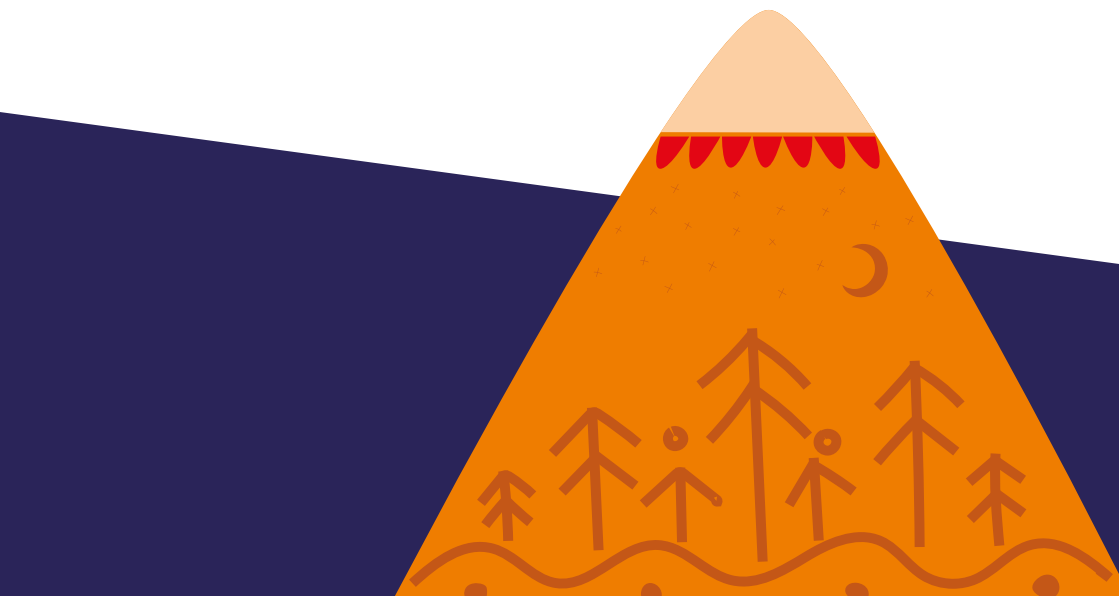
Objectif: permettre de franchir les obstacles de la vie et favoriser la confiance en soi.

- J'offre un accueil stable ;
- J'accueille chaleureusement l'enfant ;
- Je suis à l'écoute et attentif-ve à ses émotions et le réconforte si besoin ;
- A l'arrivée comme au départ les aurevoirs sont importants ;
- Je crée un lien sincère avec chaque enfant ;
- J'instaure des routines (heures de repas, siestes, temps de jeux) afin que l'enfant ait des repères sur la journée ;
- J'aime avoir de petits rituels avec chaque enfant, par exemple lorsque je le couche pour la sieste ou lors des moments de transitions. Cela peut être par exemple une chanson, une comptine, lui donner son doudou. Cela l'aide à surmonter des peurs ;
- Je montre à l'enfant que ce qu'il dit ou ce qu'il fait a de l'importance. Cela l'aide à prendre confiance en lui.

## Re`gles et limites

Objectif: prot`ger l'enfant, lui apporter une base de socialisation tout en d`veloppant son sens des responsabilit`s.

- Je donne des consignes claires ` l'enfant, pour qu'il sache ce qu'il peut faire ou ce qui est interdit;
- J'avertis l'enfant qu'il sera sanctionn` s'il franchit les limites et ne respecte pas les r`gles;
- J'adapte la sanction en fonction de l'`ge de l'enfant et de la faute commise. Je lui en explique toujours les raisons;
- Je reste bienveillant.e en toute situation. Je privil`gie la communication et la compr`hension afin de favoriser une relation de confiance avec l'enfant.





# Besoins d'appartenance

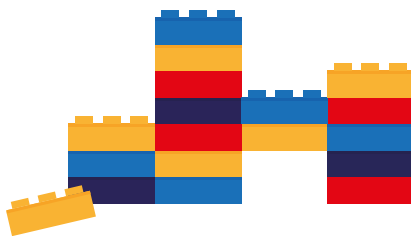


Il se réfère à une dimension sociale. Chaque individu doit se sentir accepté, recevoir des marques d'attention et en donner. Il doit également avoir l'occasion de communiquer avec autrui.

## Lien avec l'enfant et appartenance au groupe

Objectif : chaque enfant se sent intégré au groupe et respecté.

- Lorsque je commence l'accueil d'un enfant, je prends du temps pour l'intégrer dans le groupe, lui expliquer les règles;
- Lorsque j'accueille un nouveau bébé, je propose une adaptation progressive et suis très présent.e pour le rassurer;
- J'aide l'enfant à résoudre les conflits avec d'autres enfants en dialoguant et en lui donnant des outils;
- Je suis à l'écoute de l'enfant;
- Il est important pour moi que les enfants éprouvent du plaisir à rejoindre mon groupe.





## Inclusion des enfants à besoins particuliers



Dans le cadre de la mise en œuvre de la politique inclusive du Canton de Vaud, un soutien et un accompagnement aux professionnels des lieux d'accueil de l'enfance sont donnés lorsqu'un ou plusieurs enfants soulèvent des questionnements récurrents au sujet de leur comportement et/ou de leur développement.

Une coordinatrice à l'inclusion va être engagée par le RAT. Elle collaborera avec les structures d'accueil du réseau mais aussi avec les AMF.

Cela va permettre un autre regard sur l'enfant et sur sa prise en charge avec l'AMF. La coordinatrice à l'inclusion proposera des pistes d'intervention par des pratiques pédagogiques afin de répondre au plus près aux besoins de l'enfant.

The image features a bright yellow background with several stylized, rounded orange shapes representing clouds or hills. These shapes are scattered across the top and middle of the page, creating a soft, abstract landscape. The overall aesthetic is clean and modern.

## Communication avec les familles

Objectif : soigner la relation par une communication claire.

- J'instaure une relation professionnelle avec les parents ;
- Je prends soin de ma relation avec les parents en instaurant de la transparence et une bonne communication ;
- Je suis attentif.ve à la confidentialité. Je discute en privé avec les familles ;
- Je privilégie des échanges d'informations efficaces (pour connaître les besoins de l'enfant pour la journée) et rapides (pour faciliter la transition) à l'arrivée des enfants chez moi ;
- Lorsque je fais le bilan de la journée, je donne un maximum d'informations aux parents et veille à dire toute la vérité pour que les parents se sentent en confiance ;
- Par la même occasion, je porte attention au message que je transmets aux parents et j'essaie de conclure par une remarque positive concernant l'enfant ;
- Je collabore avec les parents pour venir à bout de certains problèmes que nous rencontrons et nous nous mettons d'accord sur une façon de faire qui apportera stabilité et sécurité à l'enfant ;
- J'évite de communiquer par message, sauf pour donner des nouvelles de l'enfant pendant la journée et privilégie un dialogue de vive voix pour que les informations soient bien comprises.



# Besoins d'estime de soi





Il se définit par un besoin d'accomplissement personnel et de confiance en soi. L'enfant doit se sentir en confiance, respecté et être encouragé.

## Respect-confiance

Objectif: favoriser son développement émotionnel, social et moral.

- Les enfants me respectent, respectent les autres, mon domicile et mon matériel ;
- J'encourage la gentillesse, la politesse, l'entraide entre les enfants et l'acceptation de la différence ;
- Je propose des activités en groupe pour inculquer le goût du partage et de la collaboration (apprentissage mutuel) ;
- J'encourage les enfants à exprimer leurs opinions et leurs sentiments, en les soutenant et en leur offrant un cadre sécurisé pour expérimenter de nouvelles choses.

## Autonomie

Objectif: permettre aux enfants accueillis de développer leur confiance en eux et leur capacité à prendre des décisions et à agir de manière indépendante.

- Je stimule l'enfant pour qu'il apprenne à faire un maximum de choses par lui-même : enlever et ranger ses chaussures en entrant, se laver les mains, s'habiller, ... ;
- Je l'encourage et le félicite lorsqu'il réussit. Cela l'aide à persévérer ;
- J'ai un langage approprié, riche et varié. Je peux utiliser des gestes pour accompagner la parole afin de socialiser l'enfant dès son plus jeune âge.

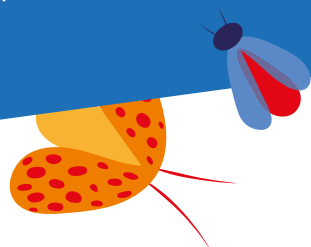


# Besoins d'accomplissement



57

Il consiste à se réaliser en tant qu'individu en exploitant son potentiel au maximum. L'enfant doit être dans un processus d'apprentissage, tout en développant son autonomie et sa créativité.



## Activités

Objectif: favoriser l'éveil et le développement de l'enfant, tant au niveau physique, émotionnel, social et cognitif, le partage et le respect des règles.

### Activités intérieures

- Je laisse l'enfant créer son propre univers de jeu en proposant des moments d'activités libres ( développement moteur, émotionnel, créativité, etc. ) ;
- Je propose des activités dirigées ( motricité fine, apprentissage, etc. ) et mets à disposition du matériel permettant la créativité ;
- Je suis vigilant.e à proposer une activité que tous les enfants peuvent faire ou propose des activités différentes en fonction de l'âge ;
- Lorsque je propose des jeux de société, je fais attention à ce que les enfants respectent les règles, se respectent entre eux et soient patients.

### Activités extérieures

- Je propose régulièrement des sorties en plein air pour que l'enfant puisse se dépenser ; place de jeux, forêt, bord de lac, etc. ;
- C'est pour moi l'occasion de faire découvrir la nature aux enfants ( sauter dans les flaques, ramasser des bâtons, cailloux, etc. ) et comment la respecter ;
- Je donne toujours des règles claires et précises lors des déplacements afin que les enfants prennent conscience des dangers de la route ;
- J'adapte les protections en fonction de l'activité proposée.



## Éveil aux livres

Depuis avril 2021, l'Accueil Familial de Jour est une structure d'accueil Ambassadrice Né pour Lire. Elle promeut la lecture à haute voix dans les familles en distribuant des coffrets destinés aux enfants de 0-3 ans, contenant deux albums cartonnés et un feuillet explicatif.

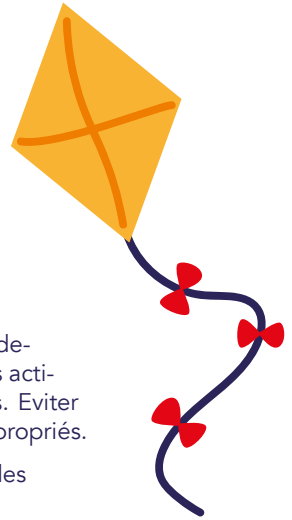
Objectif: stimuler l'intérêt et la curiosité des jeunes enfants pour la lecture et les livres. Favoriser le développement du langage, l'égalité des chances. Offrir un accès à la culture par la transmission d'histoires.

- Lorsque je raconte des histoires, je fais attention à ce qu'on soit dans le calme ;
- Je choisis des livres différents selon les enfants, avec ou sans texte, peu importe ;
- Je propose cette activité aux enfants ayant besoin de bénéficier d'un moment individuel, pour se calmer ou se détendre.

## Utilisation des écrans

Objectif: limiter le temps que les enfants passent devant les écrans afin qu'ils puissent se consacrer à des activités permettant de développer leurs compétences. Éviter que les enfants soient exposés à des contenus inappropriés.

- J'établis des règles claires adaptées à l'âge des enfants concernant l'utilisation des écrans ;
- Je veille à communiquer ces règles aux enfants et aux parents dès le début de l'accueil ;
- Je compte sur la collaboration des familles pour que nous ayons le même discours ;
- Je suis attentive à montrer l'exemple et ne passe pas mon temps sur mon téléphone.





# Conclusion

Le plaisir est un élément essentiel en Accueil Familial de Jour, tant pour les enfants accueillis que pour les AMF. En effet, l'accueil familial doit être avant tout un lieu de vie chaleureux et bienveillant, où les enfants se sentent en sécurité et où ils peuvent s'épanouir.

Pour les enfants accueillis, le plaisir peut se traduire par le fait de participer à des activités adaptées à leur âge et à leurs centres d'intérêt, découvrir de nouvelles choses, se faire des amis, ou encore se sentir aimés et valorisés.

Pour les AMF, le plaisir peut se traduire par le fait de voir les enfants s'épanouir et grandir, constater leur évolution et leurs progrès, ou encore partager des moments de complicité et de partage avec eux. Les AMF accordent aussi une grande importance à transmettre les joies de la vie en collectivité.

Le plaisir en AFJ peut également être lié à la satisfaction de rendre service et d'aider les familles et les enfants. L'AFJ peut être une activité très gratifiante, qui permet de faire la différence dans la vie des enfants et de leur famille.

Le respect fait partie des éléments essentiels en AFJ, tant pour les enfants accueillis, les parents et les AMF. Lors de la collaboration avec les parents, un rapport de confiance doit être créé, afin que l'enfant se sente compris et que ses besoins soient écoutés.

# Notes

.....

.....

.....

.....

.....

.....

.....

.....

.....

.....

.....

.....

.....

.....

.....

.....

.....

.....

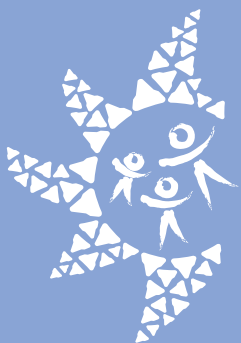
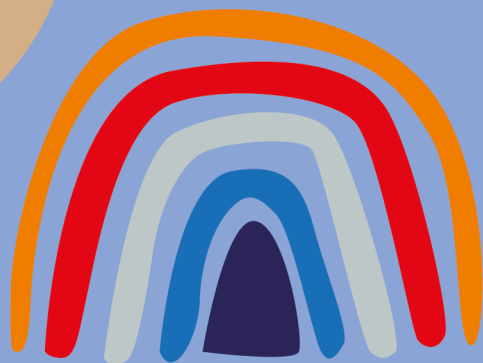
.....

.....

.....

.....





## Réseau d'Accueil des Toblerones

Association Intercommunale  
d'Accueil de jour des Enfants

### Impressum:

Textes: Patricia Letellier, Anne-Claire Clavien,  
Martine Bory et Anne-Laure Baconnier  
Graphisme: Sarah Bovet

Réseau des Toblerones - 2023



Démarche partici-  
pative menée par  
IDEE 21